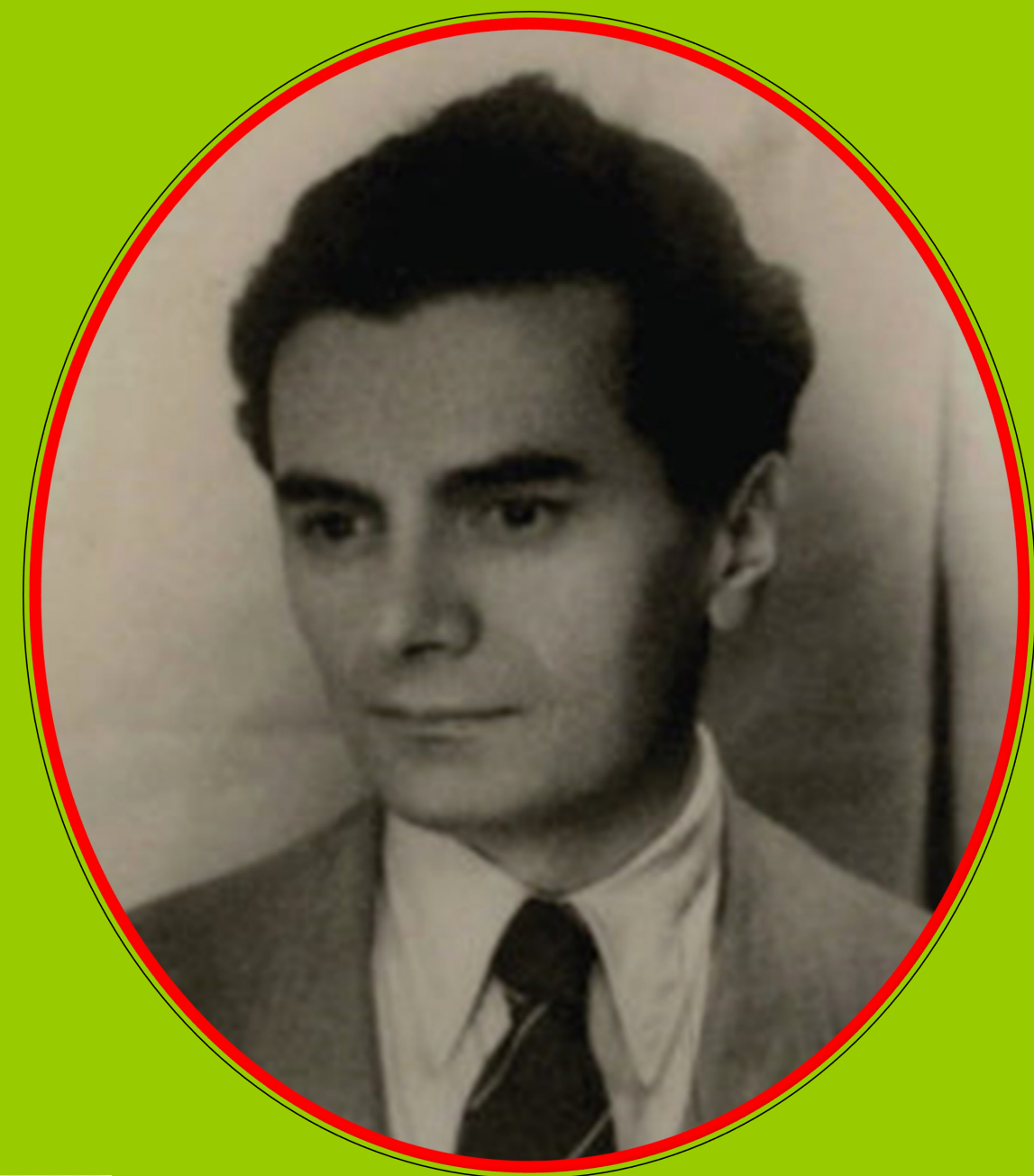


(n. 11 ianuarie 1904, Florești, Prahova - d. 26 iunie 1992, București)

OMAGIU ARHITECTULUI CLADIRII FACULTATILOR NOASTRE

Arhitect, membru titular al Academiei Române, profesor la *Institutul de Arhitectură „Ion Mincu”* din București, astăzi UAUIM, activitatea sa majoră s-a desfășurat în jurul istoriei arhitecturii și a patrimoniului național românesc. A proiectat clădirea în care funcționează **Facultatea de Geodezie și Facultatea de Căi Ferate Drumuri și Poduri**.

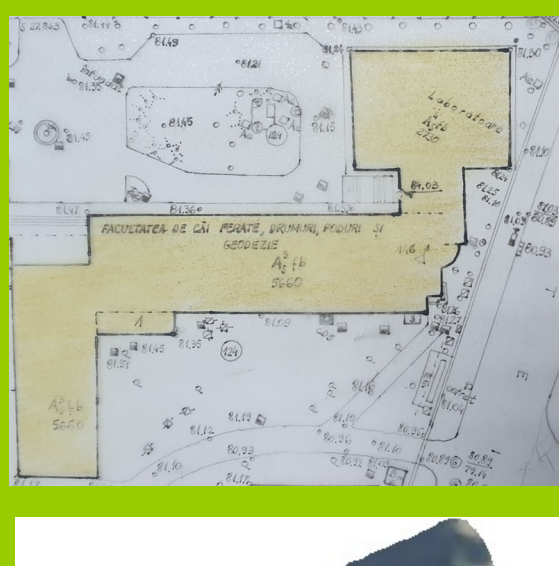
Lângă acest corp, a fost adăugat în anul 1970 corpul nou P+4, în special cu laboratoare.



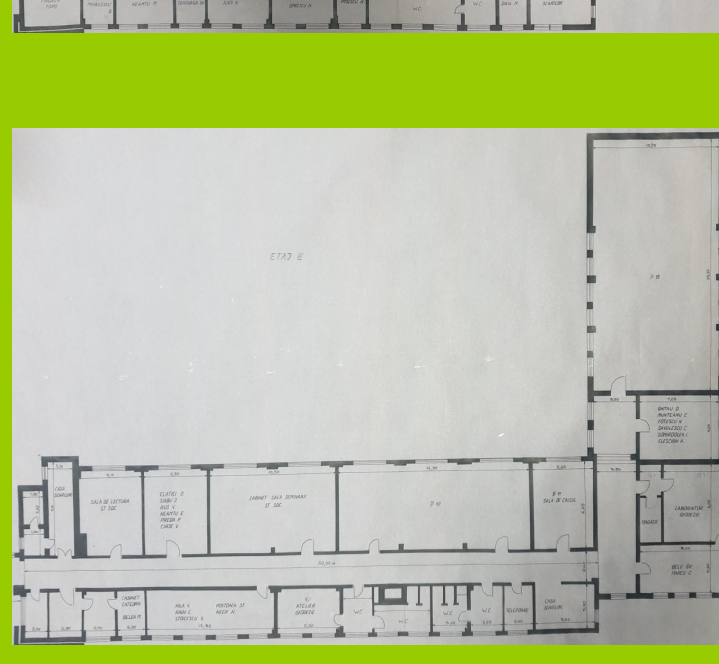
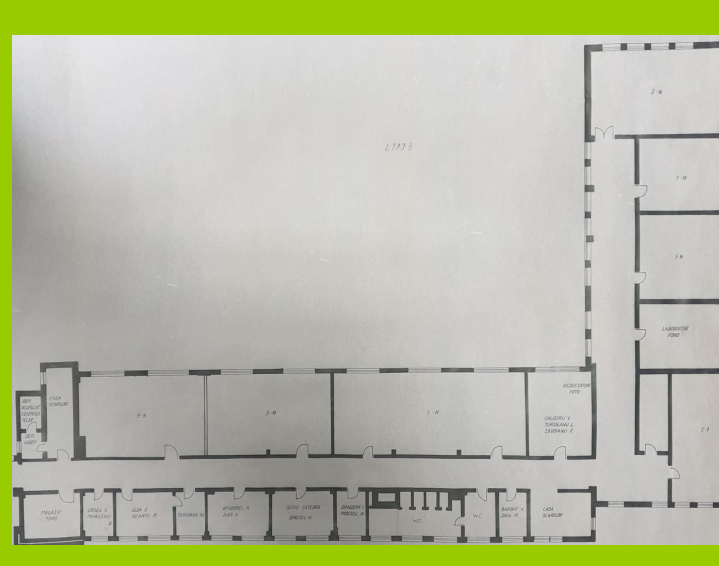
PLAN TOPOGRAFIC 1911
Proprietatea Familiei Ghica



Nor de puncte (preluare cu UAV)
 Intrarea principală



Plan topografic 1:500
 Clădirea în aplicația e-Terra



Relevee
 Etajele II și III

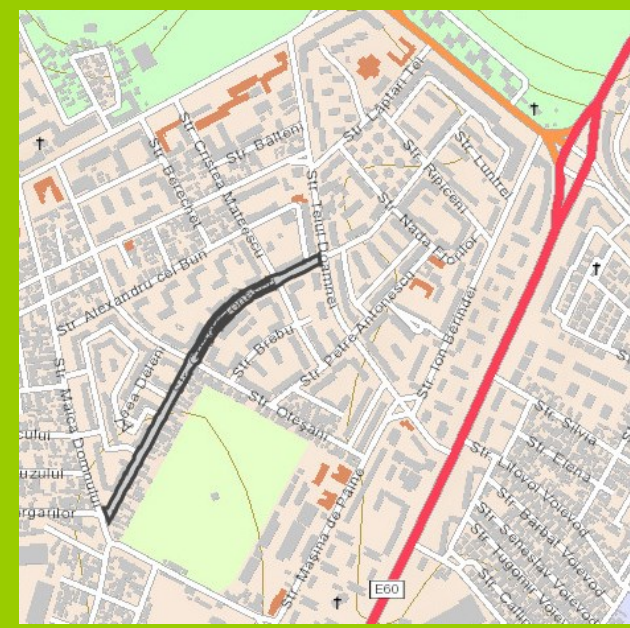
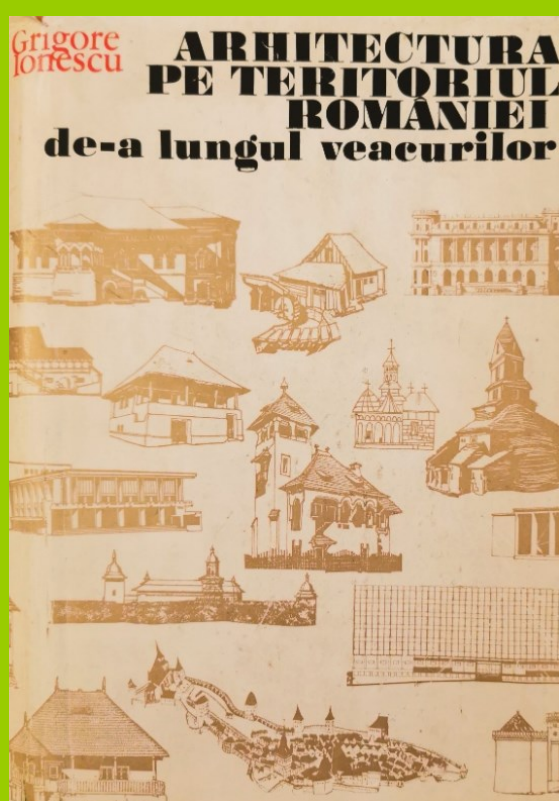


FG și FCFDP
 earth.google.com

Clădirea destinată învățământului superior păstrează expresia arhitecturală care se înscrie celei moderne, specifică perioadei interbelice. Se remarcă prin volumele simple și clare, a căror orizontalitate este subliniată de ferestrele dispuse în benzi pe lungimea fațadelor principale. Stilul este funcțional, cu o intrare plăcută vederii, un spațiu liber dominat de o coloană îmbrăcată în marmură. Ridicată în 1949-1950 s-a dovedit a fi una din ultimele manifestări de acest gen, în perioada de început a comunismului. De înălțime medie (P+3 și demisol), a fost prevăzută cu amfiteatre și săli de curs situate spre soare, cu birouri, bibliotecă, sală de lectură, sală de sport și centrală proprie, pe un teren generos, având în fața intrării o fântână arteziană. În jurul acestei clădiri, ridicată pe terenul care a aparținut cândva familiei Ghica, a prins contur campusul ICB, astăzi UT CB, prin construirea corpurilor de clădiri destinate celorlalte facultăți. O altă clădire situată pe Bulevardul Lacul Tei, la numărul 120, care adăpostește *Institutul pentru Ocrotirea Mamei și Copilului*, poartă semnătura Grigore Ionescu. Aceste clădiri sunt placate cu cărămidă aparentă, având un aspect plăcut, de inspirație italiană.

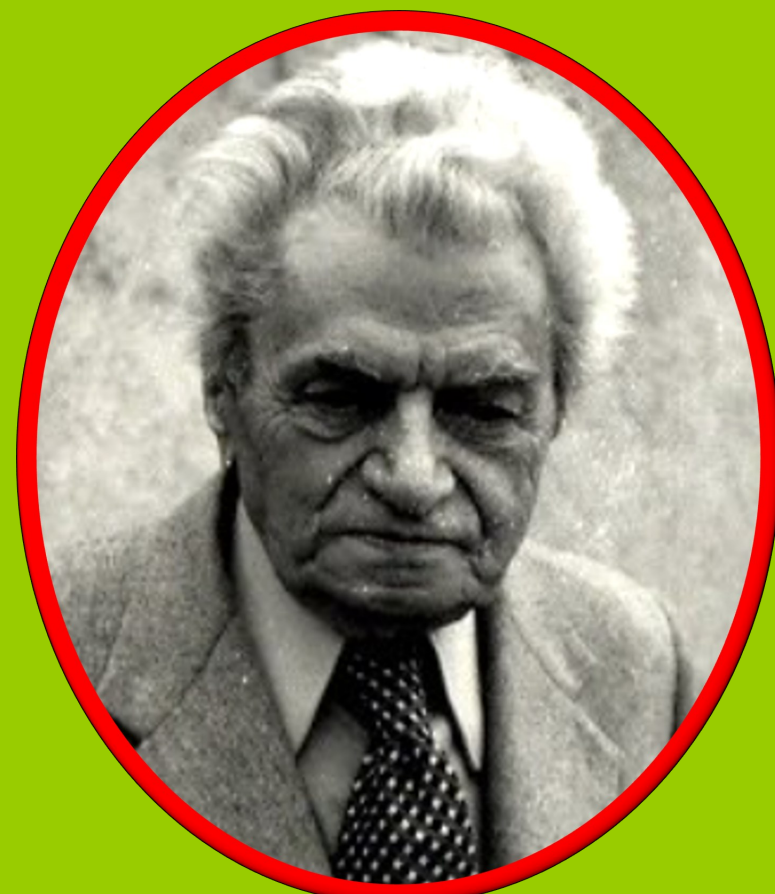
REPERE DIN ACTIVITATE:

- 1931 – încheie studiile de arhitectură la București și primește bursa Școlii românești de la Roma pentru următorii doi ani;
- 1935 – devine conferențiar la Facultatea de Arhitectură;
- 1937 – publică *Istoria Arhitecturii Românești*;
- 1944-1952 – este decan al Facultății de Arhitectură;
- 1950 – înființează Catedra de Istoria Arhitecturii în cadrul Facultății de Arhitectură;
- 1984 – semnează memoriul prin care se încearcă salvarea cartierului și Mănăstirii Văcărești;
- 1990 – se reînființează Comisia Monumentelor Istorice, pe care este invitat să o prezideze.



ACTIVITATE PUBLICISTICA/EDITORIALA:

- Istoria arhitecturii românești* (1937), București.
- Ghid istoric și artistic* (1938), Curtea de Argeș, *istoria orașului prin monumentele lui* (1939), *Byzance et l'architecture religieuse en Roumanie* (1944), *Bucarest, la ville et ses monuments* (1956), *Arhitectura populară românească* (1957), *Istoria arhitecturii în România* (1963), *Arhitectura în Valahia, Moldova și Transilvania în veacurile XII - XIX* (1966), *Arhitectura în România, perioada anilor 1944* (1969), *Les rapports de l'architecture roumaine medievale avec l'art des pays balkaniques et du Proche-Orient* (1970), *Les fortifications antiques et medievales sur le territoire de la Roumanie et leur rapports avec le monde mediterraneen* (1970), *Historie de l'architecture en Roumanie, de la prehistorie a nos jours* (1972).



- A coordonat **Direcția Monumentelor Istorice** în perioada 1963-1966, când se desfășoară lucrări importante de restaurare, pe numeroase șantiere din țară, iar după 1990 a fost președinte al **Comisiei Monumentelor Istorice**;
- A întocmit proiecte și a realizat importante lucrări de arhitectură pentru domeniul medical și educație (sanatoriile Toria-Balvaniyos, Bârnova, Mangalia, depoul de tramvaie Bucureștii Noi etc.);
- O stradă din Cartierul Tei îi poartă numele, prea puțin cunoscut opiniei publice.



O nouă generație de absolvenți în fața facultății

Începând cu anul universitar 1955-1956 specializarea Geodezie și-a găsit locul în care activează, drept continuatoare a școlii de hotărnicie înființată în anul 1818 de Gheorghe LAZĂR și a specializării Cadastru, care a funcționat în perioada interbelică în cadrul Politehnicii din București.

În tratatul *De architectura* din vremea lui Iulius Caesar, Vitruvius afirma: "*Haec autem ita fieri debent, ut habeatur ratio firmitatis, utilitatis, venustatis*", în sensul că o clădire bună întruchipează **durabilitate, utilitate și frumusețe**, ceea ce s-a dovedit valabil în timp pentru clădirea facultății noastre.

Pentru că a fost un bun român, un mare profesor și arhitect al clădirii în care s-au pregătit în peste 70 de ani câteva mii de ingineri, pentru că a fost un dascăl generos și sensibil, se cuvine să spunem și generațiilor viitoare cine a fost Grigore Ionescu.